

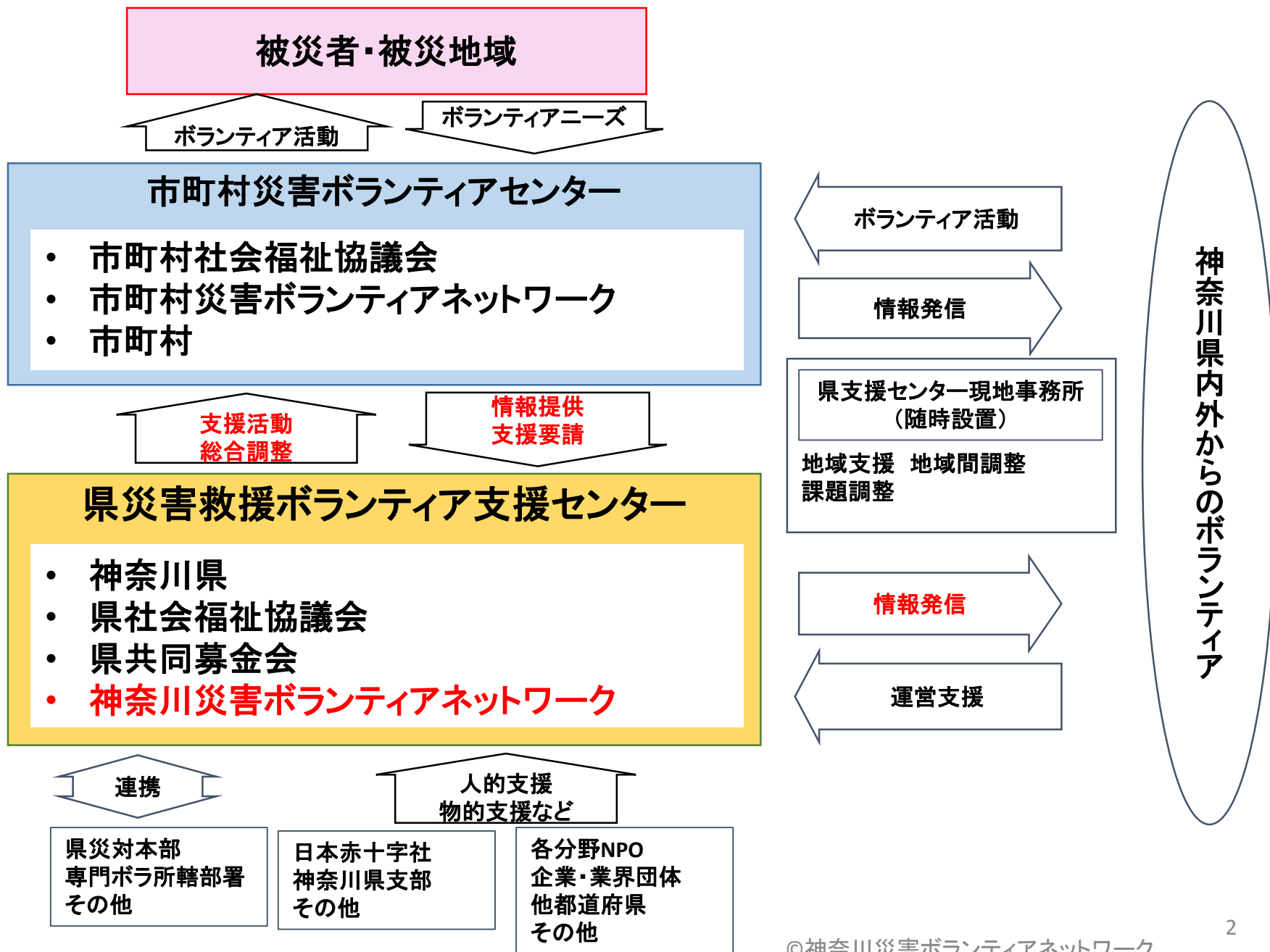
災害時におけるインターネット活用講座

～ビッグレスキュー2019 情報伝達訓練に向けて～

神奈川災害ボランティアネットワーク インターネット活用講座 テキスト(詳細)

神奈川災害ボランティアネットワーク 吉田見岳

被災地災害VCと県災害救援ボランティア支援センターの連携



ビッグレスキュー2019 災害ボランティア関連情報伝達訓練

県災害救援ボランティア支援センター

- 神奈川県
- 県社会福祉協議会
- 県共同募金会
- 神奈川災害ボランティアネットワーク

⑤ホームページ
(電子マップ)

状況整理
公開

状況確認
支援依頼
支援受託

③Webフォーム

県内外
市民

県内各地域社会福祉協議会
県内ボランティア団体

状況確認
支援要請

②Webフォーム
④FBビデオチャット

現地派遣

状況確認
状況伝達

現地支援

被災地

災害ボランティアセンター
・被災地社会福祉協議会
・被災地ボランティア団体

支援センターより
現地調査派遣メンバー

現地の調査
テキスト・写真・ルート伝達

市民

現地の状況伝達

①DITS

※赤囲み及び赤字 が今回の情報伝達訓練
※各訓練の内容については最終頁参照

①DITSによる関係者、市民からの災害状況伝達

- WEB上で災害に伴う状況を写真をつけて通知
- Twitter上で、広く情報通知
- 誰が、いつ、どこに の情報を追加
- 地図上に発信状態を一目で見える機能

訓練では参加者、関係者が会場の内外で写真付きで情報発信し、これを災害対応関係者、災害VC、県支援センターで情報を収集し、状況を見る実験を行う

関係者、市民からの広い情報

電線架線が切れて垂れている

電柱がなぎ倒されて、危ない

町一帯の住宅は浸水している

大きな木が倒れて道路を封鎖している

DITS(Web)から
発信し拡散

関係機関、災害VCにて情報収集



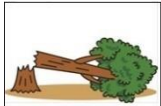
- 情報集約
- 整理、抽出、分析



- 被災把握
- 支援地域特定
- 現地への具体調査で支援実施



撮影写真



自動的に付加

- いつ
- 誰が
- どこで



地図上で周辺状況把握



DITSによる災害情報伝達

DITSによるTwitterへの情報発信

- <https://main-saigai.ssl-lolipop.jp/> **DITSで検索**
(スマホ持っている方はスマホで)
- DITS災害報告の **次へ** クリック
- Twitterログオン要求(ログオンしていない場合)



DITS災害報告

Disaster Information Tweeting System

住所と災害用ハッシュタグ
(#〇〇市災害) が付与された
ツイートを投稿できます
利用方法・注意事項

次へ >



DIMS災害地図

Disaster Information Mapping System

DITSで投稿された
現在地周辺のツイートを
地図上に表示します

次へ >

DIMS全国版はこちらをクリック
(最新100ツイート表示・PCでの閲覧をお勧めします)

- 報告カテゴリ設定
 - 救助有無 写真有無 訓練か？
- 情報入力
 - 情報文書
 - 発信位置確認
 - 写真選択(撮る ライブラリ ブラウズ)
 - 撮影、ライブラリを選択
 - 投稿

DITS災害報告

Disaster Information Tweeting System

災害状況を報告してください

【訓練】

以下の現在地とハッシュタグが自動付与されます

現在地 : 「神奈川県横須賀市富士見町2丁目」周辺
ハッシュタグ : #横須賀市災害 #コラボDITS
UTM座標 : 54SUE79680334

📷 写真を選択してください

写真を選択

投稿



DITS災害報告

Disaster Information Tweeting System

🚒 救助が必要ですか？
(ハッシュタグ #救助 が挿入されます)

はい いいえ

📷 写真を添付しますか？
(次の画面で写真が選択できます)

はい いいえ

🚩 訓練投稿・テスト投稿ですか？
(テキストに【訓練】が挿入されます)

はい いいえ

次へ >

DITSによる災害情報伝達

DITSによるTwitterへの情報発信

- <https://main-saigai.ssl-lolipop.jp/> **DITSで検索**
(スマホ持っている方はスマホで)
- DITS災害報告の **次へ** クリック
- Twitterログオン要求(ログオンしていない場合)

DITS (災害報告) にアカウントの利
用を許可しますか？

DITS 災害報告

DITS (災害報告)
による 東海大学情報理工学部情報科学科
内田研究室
www.facebook.com/uchida.lab
現在の住所と災害用ハッシュタグが付与
された災害報告ツイートを投稿することが
できます

ユーザー名、またはメール **例 johobora22**

パスワード **例 bora2joho**

保存する・パスワードを忘れた場合はこちら

ログイン キャンセル



DITS災害報告

Disaster Information Tweeting System

住所と災害用ハッシュタグ
(#〇〇市災害) が付与された
ツイートを投稿できます
利用方法・注意事項

次へ

DIMS 災害地図

Disaster Information Mapping System

DITSで投稿された
現在地周辺のツイートを
地図上に表示します

次へ

DIMS全国版はこちらをクリック
(最新100ツイート表示・PCでの閲覧をお勧めします)

- 報告カテゴリー設定
 - 救助有無 写真有無 訓練か？
- 情報入力
 - 情報文書
 - 発信位置確認

DITS災害報告

Disaster Information Tweeting System

災害状況を報告してください

【訓練】

**例 ここは県サポ
異常なし**

以下の現在地とハッシュタグが自動付与されます

現在地 : 「神奈川県横須賀市富士見町2丁目」周辺
ハッシュタグ : #横須賀市災害 #コラボDITS
UTM座標 : 54SUE79680334

写真を選択してください

写真を選択

投稿

DITS訓練内部利用のアカウント

ID	パスワード
johobora22	bora2joho
johobora33	bora3joho
johobora44	bora4joho
johobora55	bora5joho
johobora66	bora6joho
johobora77	bora7joho
johobora88	bora8joho
johobora99	bora9joho
johobora100	bora10joho

DITS災害報告

Disaster Information Tweeting System

救助が必要ですか？
(ハッシュタグ #救助 が挿入されます)

はい いいえ

写真を添付しますか？
(次の画面で写真が選択できます)

はい いいえ

訓練投稿・テスト投稿ですか？
(テキストに【訓練】が挿入されます)

はい いいえ

次へ

選択しアップ

写真を撮る

フォトライブラリ

ブラウズ

DITSによる災害情報の参照

- DITSによる発信情報のマップでの確認
 - <https://main-saigai.ssl-lolipop.jp/> **DITSで検索**
(スマホ持っている方はスマホで)
 - DITS災害地図の **次へ** クリック
 - Twitterログオン要求(ログオンしていない場合) ⇒前頁参照
- DITSによる発信情報のマップでの確認
 - 現在地から周辺20Km範囲の最新30件の情報をマップ表示
 - 現在地周辺の確認
 - 近隣避難所をチェックで表示



DITS災害報告

Disaster Information Tweeting System

住所と災害用ハッシュタグ
(#〇〇市災害) が付与された
ツイートを投稿できます
[利用方法・注意事項](#)

次へ



DIMS災害地図

Disaster Information Mapping System

DITSで投稿された
現在地周辺のツイートを
地図上に表示します

次へ



DIMS全国版はこちらをクリック
(最新100ツイート表示・PCでの閲覧をお勧めします)

- Twitterでの確認
 - <https://twitter.com/> で自分の**Twitter**確認
 - **#トコラボDITS** で検索し DITSで入力した情報を確認
- Yahooリアルタイム検索
 - <https://www.yahoo.co.jp/> で **リアルタイム** クリック
 - **#トコラボDITS** で検索し DITSで入力した情報を確認

DITSによる災害情報の参照

- DITSによる発信情報のマップでの確認

- <https://main-saigai.ssl-lollipop.jp/> **DITSで検索**
(スマホ持っている方はスマホで)



住所と災害用ハッシュタグ
(#〇〇市災害) が付与された
ツイートを投稿できます
[利用方法・注意事項](#)

次へ >

- DITS災害地図の **次へ** クリック

- Twitterログオン要求(ログオンしていない場合) ⇒前頁参照

- DITSによる発信情報のマップでの確認

- 現在地から周辺20Km範囲の最新30件の情報をマップ表示

- 現在地周辺の確認
- 近隣避難所をチェックで表示



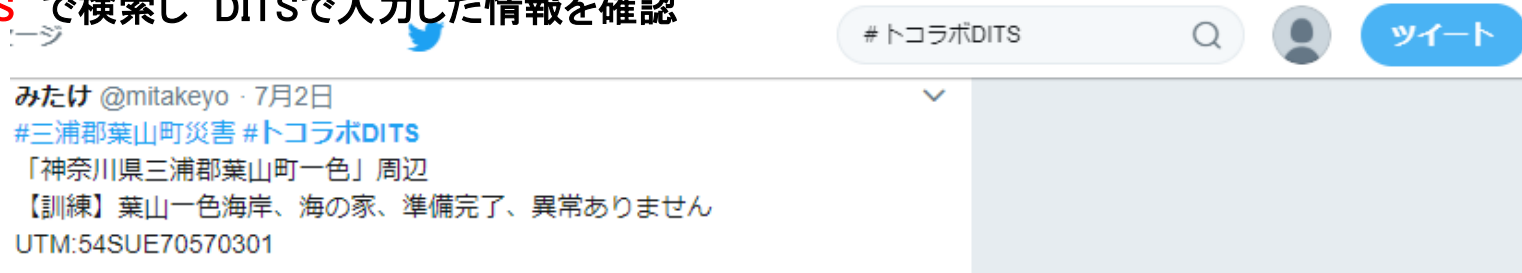
DITSで投稿された
現在地周辺のツイートを
地図上に表示します

次へ >

DIMS全国版はこちらをクリック
(最新100ツイート表示・PCでの閲覧をお勧めします)

- Twitterでの確認

- <https://twitter.com/> で自分の**Twitter**確認
- **#トコラボDITS** で検索し DITSで入力した情報を確認



- Yahooリアルタイム検索

- <https://www.yahoo.co.jp/> で **リアルタイム** クリック
- **#トコラボDITS** で検索し DITSで入力した情報を確認

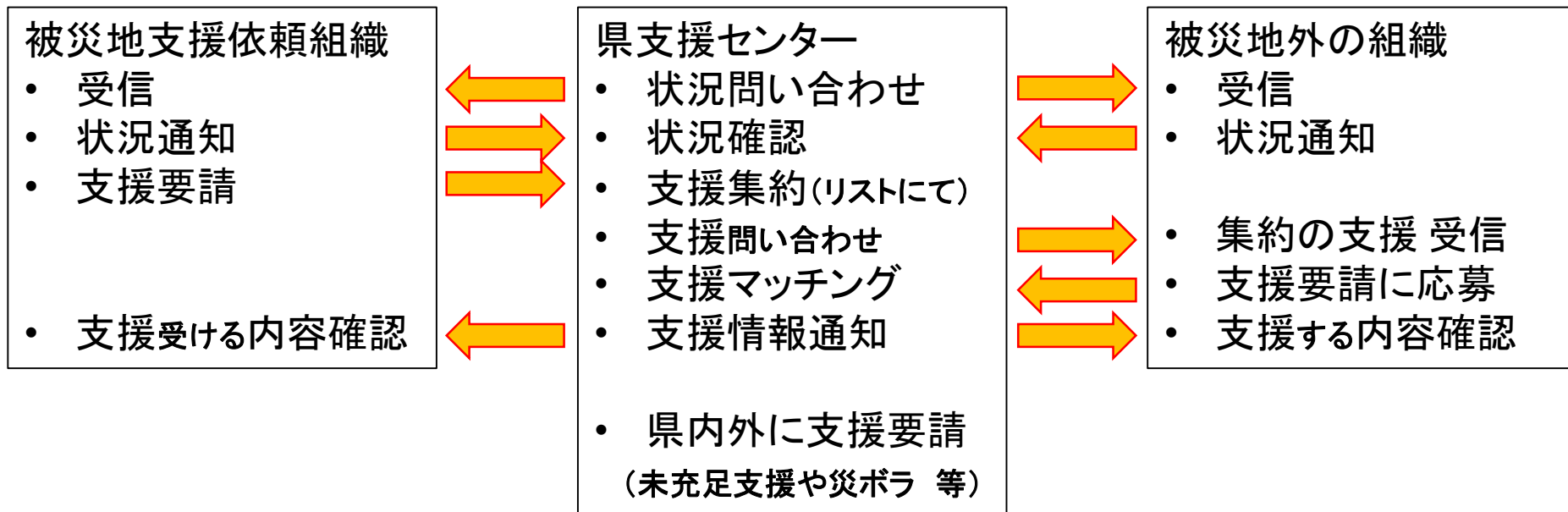
災害時におけるWebフォームの利用

- 西日本豪雨被災での災害VCでは災ボラ応募でのWebフォームの活用が顕著
- 今後の災ボラ応募などではWebフォーム活用がさらに広がると考えられる
 - 倉敷市真備は今でも災害VCから復興支援センターに変わりボラ募集で利用
 - ⇒ https://peraichi.com/landing_pages/view/kuravolの頁下の方のボラ応募

活用の利点

- 発信側は定型フォームで情報伝達ができる
- 受信側は多くの発信側情報を表形式(Excel)で得られる
- 受信側で情報を素早く、整理、集計できる

今回訓練での状況通知・支援要請⇒センターで集約⇒各組織からの支援応募 流れ



②Webフォームによる被災地からの県支援センターへの支援要請

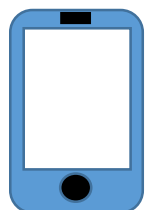
- ・ 支援センターより各被災地の支援要請集約結果による県内団体への支援要請(MLメールにてリスト配信)
- ・ WEB上で定型フォームで支援要請に対する支援応募の通知
- ・ 支援センターにて支援要請と支援応募のマッチング

例: 状況通知: 被災者1000人、住宅300棟浸水、災害VC設置(災ボラ200人以上/日を想定)準備中

支援要請: 災害VCスタッフ10名、情報処理要員2名、発電機10個)

災害VC設置後の支援要請: 災ボラ応募を県内外発信、横浜駅からボラバス2便往復/日

被災地災害VCから情報発信



パソコンによる情報処理の
メンバー2名

ブルーシート張指導員
〇〇名

軽トラック5台

Webから定型フォームで
状況通知、支援要請

センターより各被災地に返信

支援団体、支援内容
通知

支援センターで支援要請受付



- ・ Excellにて自動集約
- ・ 整理、集計
- ・ 支援団体、内容を返信



- ③による具体状況確認
- ④により支援応募
- ・ 関係団体に支援応募
- ・ マッチング
- ⑤により広く県内外応募
- ・ サイトにて支援要請

定型フォーム

被災者1000名 避難者:500名 被災住宅 300棟
災害VC:準備中 開設2日後 規模200名(災ボラ)/日
人材支援要請:災害VCスタッフ10名 PC要員2名
資機材支援要請:発電機10個

状況確認・支援要請

入力用URL <http://urx.space/NW63>

内容は**会員状況セクション**で入力

⇒状況入力で**支援要請チェック**したら

支援要請セクションで入力



会員状況確認と支援要請

今回の神奈川県災害について、被災状況、支援要請の有無、支援可能性の有無について確認します。

支援要請有りの場合は、引き続き、求める要請内容を記入願います。

つきましては、以下に速やかに答え、返信いただくようよろしくお願いいたします。

なお、支援要請に対する支援応募の概要については別途、確認します。

必ず、正しいメールアドレスを記入願います。支援要請送信後に記入メールアドレスに要請内容を返信します。

ファイルをアップロードしてこのフォームを送信すると、Google アカウントに関連付けられた名前と写真が記録されます。ksvnict@gmail.com でない場合は、[アカウントを切り替えて](#)ください

状況確認 セクション

* は必須入力を意味する

メールアドレス*

メールアドレス

所属団体名*

回答を入力

窓口氏名 電話番号

回答を入力

貴団体の地域被災の状況はどのようでしょうか？*

いずれか
チェック

- 被災し、災害ボランティアセンターの設置または準備中であり、支援をお願いする
- 被災し、災害ボランティアセンターの設置または準備中であるが、現在は支援の必要はない
- 被災はなしまたは軽微であり、県支援センターまたは被災地災害ボランティアセンターの支援する
- 事情により県内被災地への支援は困難である
- その他: _____

連絡事項があれば記入願います

回答を入力

次へ

状況確認・支援要請



入力用URL <http://urx.space/NW63>

内容は**会員状況セクション**で入力

⇒状況入力で**支援要請チェック**したら

支援要請セクションで入力

状況確認 セクション

* は必須入力を意味する

メールアドレス *

メールアドレス 例 miuranet@gmail.com

所属団体名 *

回答を入力 例 三浦半島災害ボランティアネットワーク

窓口氏名 電話番号

回答を入力 例 090-1111-2222 三浦太郎

いずれか
チェック

会員状況確認と支援要請

今回の神奈川県災害について、被災状況、支援要請の有無、支援可能性の有無について確認します。
支援要請有りの場合は、引き続き、求める要請内容を記入願います。
つきましては、以下に速やかに答え、返信いただくようよろしくお願いいたします。
なお、支援要請に対する支援応募の概要については別途、確認します。
必ず、正しいメールアドレスを記入願います。支援要請送信後に記入メールアドレスに要請内容を返信します。

ファイルをアップロードしてこのフォームを送信すると、Google アカウントに関連付けられた名前と写真が記録されます。ksvnic@gmail.com でない場合は、[アカウントを切り替えて](#)ください

貴団体の地域被災の状況はどのようでしょうか？ *

- 被災し、災害ボランティアセンターの設置または準備中であり、支援をお願いする 例 **ここをチェック**
- 被災し、災害ボランティアセンターの設置または準備中であるが、現在は支援の必要はない
- 被災はなしまたは軽微であり、県支援センターまたは被災地災害ボランティアセンターの支援する
- 事情により県内被災地への支援は困難である
- その他: _____

連絡事項があれば記入願います

回答を入力 例 **災害VC開設準備中でスタッフ不足で困っています。支援をお願いします。**

次へ

支援要請 セクション

状況確認で支援要請チェックすると
このセクションに自動的になる

人的資源について内容と規模を以下で項目毎に行単位で要請

資機材について以下で要請

要請する土嚢袋の量（整数値で記入）

要請する剣スコップの量（整数値で記入）

要請する角スコップの量（整数値で記入）

要請する一輪車の量（整数値で記入）

会員状況確認と支援要請

KSVNet被災による支援要請

支援要請の内容を以下で連絡願います。貴団体地域を含む県内の支援要請内容をもとに、県支援センターで検討するとともに、支援可能な団体に応募要請し、マッチング結果をつめて、追って調整することにさせていただきます。

その他の要請する資機材の項目と量（整数値）を行単位で記述願います

人材、資機材以外の支援要請を行単位で記述願います

回答のコピーが指定したアドレスにメールで送信されます。

↓送信後返信メール

「[会員状況確認と支援要請](#)」にご記入いただきありがとうございます

次の内容を受信しました:

[回答を編集](#)

会員状況確認と支援要請

今回の神奈川県災害について、被災状況、支援要請の有無、支援可能性の有無について確認します。

支援要請有りの場合は、引き続き、求める要請内容を記入願います。

つきましては、以下に速やかに答え、返信いただくようよろしくお願いいたします。

なお、支援要請に対する支援応募の概要については別途、確認します。

必ず、正しいメールアドレスを記入願います。支援要請送信後に記入メールアドレスに要請内容を返信します。

支援要請 セクション

状況確認で支援要請チェックすると
このセクションに自動的になる

人的資源について内容と規模を以下で項目毎に行単位で要請

回答を入力 例 災害VCスタッフ 5名

資機材について以下で要請

要請する土嚢袋の量（整数値で記入）

回答を入力 例 50000

要請する剣スコップの量（整数値で記入）

回答を入力 例 200

要請する角スコップの量（整数値で記入）

回答を入力 例 100

要請する一輪車の量（整数値で記入）

回答を入力

会員状況確認と支援要請

KSVNet被災による支援要請

支援要請の内容を以下で連絡願います。貴団体地域を含む県内の支援要請内容をもとに、県支援センターで検討するとともに、支援可能な団体に応募要請し、マッチング結果をつめて、追って調整することさせていただきます。

その他の要請する資機材の項目と量（整数値）を行単位で記述願います

回答を入力 例 高圧洗浄機 3
土嚢スタンド 50

人材、資機材以外の支援要請を行単位で記述願います

回答を入力 例 横浜駅から弊災害VCまでのボラバス 往復1台/日

回答のコピーが指定したアドレスにメールで送信されます。

戻る

送信

会員状況確認と支援要請

回答を記録しました。

[回答を編集](#)

[別の回答を送信](#)

↓送信後返信メール

「[会員状況確認と支援要請](#)」にご記入いただきありがとうございます

次の内容を受信しました:

[回答を編集](#)

会員状況確認と支援要請

今回の神奈川県災害について、被災状況、支援要請の有無、支援可能性の有無について確認します。

支援要請有りの場合は、引き続き、求める要請内容を記入願います。

つきましては、以下に速やかに答え、返信いただくようよろしくお願いいたします。

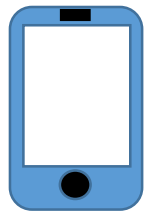
なお、支援要請に対する支援応募の概要については別途、確認します。

必ず、正しいメールアドレスを記入願います。支援要請送信後に記入メールアドレスに要請内容を返信します。

③Webフォームによる県内団体から支援センターの支援要請に対する応募返信

- WEB上で定型フォームで漏れ抜けのない確実な通知
- 状況通知(被災状況、災害VC設置状況など)
- 人材、物資の支援要請(内容、規模)

県内各団体



支援要請

被災地災害VCから情報発信

災害VCスタッフ 4名派遣

パソコンによる情報処理のメンバー4名派遣

ブルーシート張指導員
2名派遣

Webから定型フォームで
支援応募

応募支援団体へ確定の支援依頼

支援センター

- ③による情報集約
 - 県内団体に支援要請
 - 支援応募の集約
 - マッチング
 - 確定の支援依頼
 - マッチング未充足について
 - 関係機関と調整継続
- ⑤で対応

⑤県特設サイトより、県内外に支援要請

緊急支援依頼

県内外からの緊急の支援をお願いします。

各被災地で困窮状況にあり、神奈川県支援センターにて支援取りまとめをしております。

現在、ボランティアセンタースタッフ、IT要員の方の要請があります。また、被災地から緊急に支援要請の資機材の不足は以下です。

土嚢袋	32000
スコップ	750
一輪車	200

定型フォーム

人材支援要請: 災害VCスタッフ4名
資機材支援要請: 発電機2個

支援応募

入力用URL <http://ur0.link/2WbD>

支援要請集約した内容を確認し

支援可能ならば

支援セクションで入力

支援 セクション

* は必須入力を意味する

メールアドレス*

所属団体*

窓口氏名*

窓口電話番号



KSVNet支援

貴会より支援の対応可能との提示がありました。
支援要請の内容を見ていただき、支援可能な項目を検討いただき速やかに連絡願います。貴会を含む県内の支援可能な内容をもとに、支援要請に対して、マッチング結果をつめて、追って調整することにごさせていただけます。
必ず正しいメールアドレスを記入してください。支援送信後、記入メールアドレスに記入の支援内容を返信します。

人的資源要請に対応可能な内容と規模を以下で項目毎に行単位で要請

資機材要請に対応可能な内容と規模を以下で項目毎に行単位で要請

人材、資機材以外の支援要請に対する内容と規模を以下で項目毎に行単位で記述願います

回答のコピーが指定したアドレスにメールで送信されます。

↓送信後返信メール

「KSVNet支援」にご記入いただきありがとうございます

次の内容を受信しました:

[回答を編集](#)

KSVNet支援

貴会より支援の対応可能との提示がありました。
支援要請の内容を見ていただき、支援可能な項目を検討いただき速やかに連絡願います。貴会を含む県内の支援可能な内容をもとに、支援要請に対して、マッチング結果をつめて、追って調整することにごさせていただきます。
必ず正しいメールアドレスを記入してください。支援送信後、記入メールアドレスに記入の支援内容を返信します。

支援応募

入力用URL <http://ur0.link/2WbD>

支援要請集約した内容を確認し

支援可能ならば

支援セクションで入力

支援 セクション

* は必須入力を意味する

メールアドレス*

メールアドレス 例 miuranet@gmail.com

所属団体*

回答を入力 例 三浦半島災害ボランティアネットワーク

窓口氏名*

回答を入力 例 三浦太郎

窓口電話番号

回答を入力 例 090-1111-2222



KSVNet支援

NP

貴会より支援の対応可能との提示がありました。
支援要請の内容を見ていただき、支援可能な項目を検討いただき速やかに連絡願います。貴会を含む県内の支援可能の内容をもとに、支援要請に対して、マッチング結果をつめて、追って調整することにごさせていただけます。
必ず正しいメールアドレスを記入してください。支援送信後、記入メールアドレスに記入の支援内容を返信します。

人的資源要請に対応可能な内容と規模を以下で項目毎に行単位で要請

回答を入力 例 災害VCスタッフ 2
IT支援スタッフ 1

資機材要請に対応可能な内容と規模を以下で項目毎に行単位で要請

回答を入力 例 高圧洗浄機 2
土嚢スタンド 10

人材、資機材以外の支援要請に対する内容と規模を以下で項目毎に行単位で記述願います

回答を入力 例 保存飲料水500ml 2000

回答のコピーが指定したアドレスにメールで送信されます。

送信

KSVNet支援

回答を記録しました。

↓送信後返信メール

「KSVNet支援」にご記入いただきありがとうございます
次の内容を受信しました:
[回答を編集](#)

KSVNet支援

貴会より支援の対応可能との提示がありました。
支援要請の内容を見ていただき、支援可能な項目を検討いただき速やかに連絡願います。貴会を含む県内の支援可能の内容をもとに、支援要請に対して、マッチング結果をつめて、追って調整することにごさせていただけます。
必ず正しいメールアドレスを記入してください。支援送信後、記入メールアドレスに記入の支援内容を返信します。

支援セーターの入力表

会員状況確認と支援要請 (回答)

ファイル 編集 表示 挿入 表示形式 データ ツール フォーム アドオン ヘルプ 変更内容をすべてドライブに保存しました

A	B	C	D	E	F	G	H	I	J	K	L	M	N	O
タイムスタンプ	メールアドレス	所属団体名	窓口氏名 電話番号	貴団体の地域被災の状況 はどのようでしょうか?	連絡事項があれば記入願 います	状況写真があれば いれてください	人的資源について内容 と規模を以下で項目毎 に行単位で要請	資機材 について 以下 で要請	要請する土 嚢袋の量 (整数値で 記入)	要請する剣 スコープの 量 (整数値 で記入)	要請する角 スコープの 量 (整数値 で記入)	要請する一 輪車の量 (整数値で 記入)	その他の要 請する資機 材の項目と 人材、資機 材以外の支 援要請を行 単位で記述 願います	
2019/06/06 21:16:21	mitakeyoshida@j	HSVN		被災し、災害ボランティア	支援をお願いします	https://drive.google.c	災害VCスタッフ 5名		50000				軽トラック 5台 マイクロバス 1台	
2019/06/06 21:39:14	mitakey@ezweb.	HSVN		被災し、災害ボランティア	被災で混乱状態です	https://drive.google.c	災害VCスタッフ 7名							

KSVNet支援 (回答)

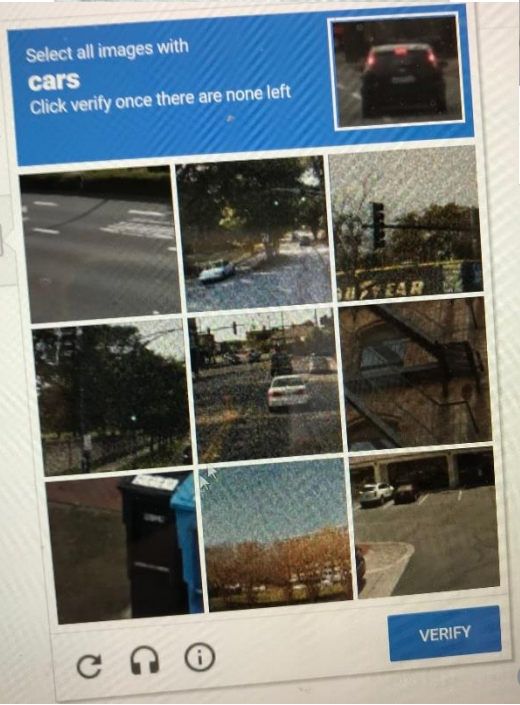
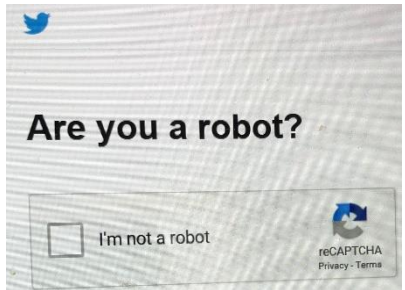
ファイル 編集 表示 挿入 表示形式 データ ツール フォーム アドオン ヘルプ 変更内容をすべてドライブに保存しました

A	B	C	D	E	F	G	H
タイムスタンプ	メールアドレス	所属団体	窓口氏名	窓口電話番号	人的資源要請に対応可能 な内容と規模を以下で項 目毎に行単位で要請	資機材要請に対応可能な 内容と規模を以下で項目 毎に行単位で要請	人材、資機材以外の支援 要請に対する内容と規模 を以下で項目毎に行単位 で記述願います
2019/06/06 12:45:16	mitakeyoshida@jcom.hon	三浦半島災害支援ボラン	吉田見岳	090-1111-2222	災害VCスタッフ 3名 ITスタッフ 2名		

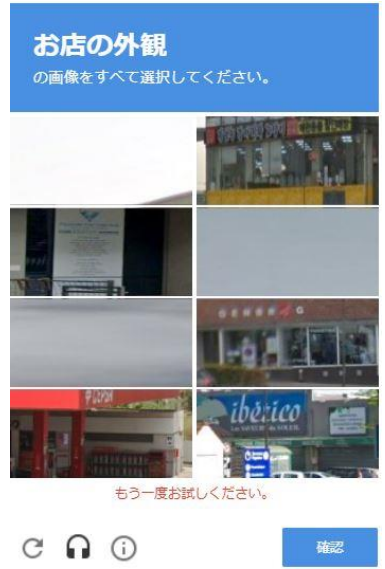
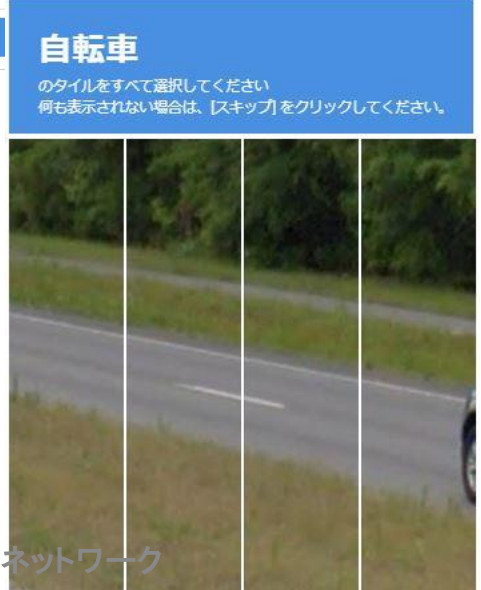
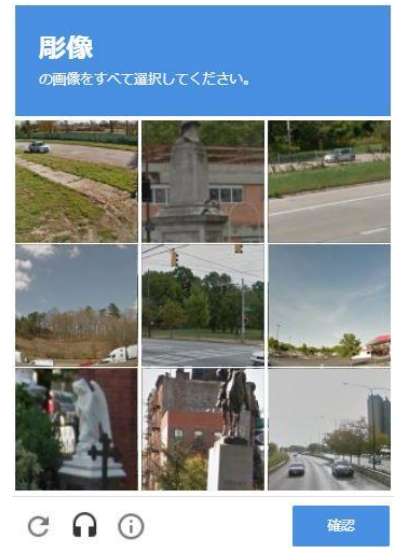
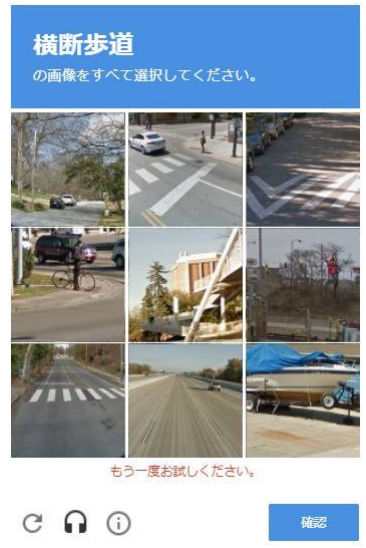
Twitter/Googleフォームでに留意事項

入力でロボット入力していないか？の問い合わせがあることがあります。
⇒戸惑わず、落ち着いて質問に回答するように心がけてください。

Twitter事例 状況により英語で



Googleフォーム事例



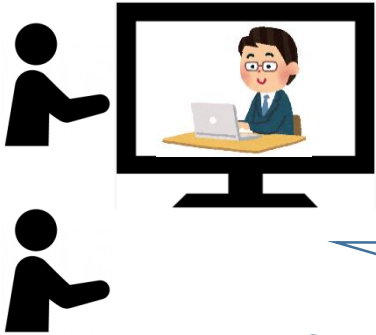
④FBビデオチャットによる被災地の災害VC、関係機関と県支援センター間会議

- ・ 関係者間による顔の見えるリモートの会議
- ・ 被災状況と支援依頼内容の具体的な確認
- ・ 支援要請に対する対応実現性、代替え案などで調整
- ・ FBチャットなどで資料なども情報交換

被災地災害VC

被災地とセンター間リモート会議

支援センター

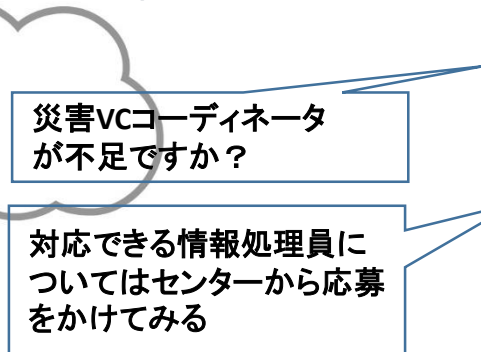


災害VC準備中
スタッフ不足で困窮

コーディネータと共に
Excel、HP、FBなどのPCの
操作ができる方が欲しい

来週以降に、横浜駅から
ポラバス1日2便往復程度、
県で対応期待

被災地支援対応で国道、
県道からの交通案内をで
きないか？



災害VCコーディネータ
が不足ですか？

対応できる情報処理員に
ついてはセンターから応募
をかけてみる

ポラバスは関係機関と調
整し別途連絡
対応業者を探す要あり

関係機関と調整する
被災地への適切な交通
ルート/siteアップを検
討する



会議中にFBチャットなどで資料送付
例: 支援要請VS対応一覧
県特設サイトアナウンス資料

情報伝達訓練の内容

- ①関係者、市民からの災害状況伝達でのDITS:
WEB上で災害に伴う状況を写真をつけて通知すると、誰が、いつ、どこにの情報を追加して、Twitter上に伝えて、広く情報を知らせることができる。このシステムには地図上に発信状態を一目で見える機能がついている、訓練では参加者、関係者が会場の内外で写真付きで情報発信し、これを災害対応関係者、災害VC、県支援センターで情報を収集し、状況を見る実験を行う。

- ②被災地からの県支援センターへのWebフォーム:
Webにて定型形式フォームで状況と要請する支援内容(Ex一輪車100台、高圧洗浄機10個、横浜駅からのボラバス2便/日など)を県支援センターなどに伝える。
訓練では想定被災に対応する考えられる災害VCに係る状況(Exこの先、5日間、災ボラ300名/日で災害ゴミ撤去、泥だしで計画)通知と支援要請(Exスコップ400個、土嚢袋5万袋、災ボラスタッフ10名など)を県支援センターに伝える。県支援センターでは、各被災地対応で状況と支援要請を集約する。
被災地として伊勢原以外の想定地域は今後、詰める。

- ③県内ボランティア団体より支援センターへの支援要請に対する応募のWebフォーム:
Webにて定型形式フォームで、県内ボランティア団体から県支援センターに被災地支援要請情報から、可能な支援内容を伝える。

- ④被災地の災害VC、関係機関と県支援センターとのFBビデオチャット:
状況、支援内容について、ビデオ会話にて、被災地の状況や要請の内容と支援センターからの手配状況、県内への要請状況、実現性を調整、確認する。

- ⑤県特設サイトより、県内外に支援要請、災ボラ参加要請の発信ホームページ:
訓練では、KSVN内の訓練用特設サイトにて、想定被災内容、各被災地災ボラ応募状況、支援センターで対応できない分の支援要請をサイトから発信する。